

Monteringsanvisning

BSK 07

©2018

BRUNNER[®]
heizen auf bayerisch.

INNEHÅLL

1	Allmänt.....	3
2	Allmän information.....	4
3	Toleranser av värmebetong formdelarna.....	6
4	Byggnadskomponenter av BSK 07.....	8
5	Ordningsföljd för monteringen.....	9
6	Montering.....	11
7	Måttblad och teknisk data.....	14
1	Allmänt.....	3
2	Allmän information.....	4
3	Toleranser av värmebetong formdelarna.....	6
4	Byggnadskomponenter av BSK 07.....	8
5	Ordningsföljd för monteringen.....	9
6	Montering.....	11
7	Måttblad och teknisk data.....	14

1 ALLMÄNT



Alla anvisningar som följer med produkterna måste följas. Tillverkarens garanti gäller inte för skador som är en följd av att denna bruksanvisning inte iakttagits!

Felaktigt utförda arbeten kan leda till person- och saksador!

Monteringen får endast utföras av en registrerad installatör!

Ett trycktest måste genomföras när den hydrauliska anslutningen till värmesystemet har genomförts. Apparaten får först förses med en mur när detta trycktest har utförts. Ulrich Brunner GmbH står inte för kostnader som uppstår i samband med att en demontering av kringmuren blir nödvändig, för att arbeten på vedpannan eller ett byte av pannan ska kunna genomföras.

Uppställningsplatsens yta måste utformas så att en korrekt drift av eldstäderna är möjlig.

Observera att andra förpackningar kan innehålla ytterligare uppställnings-, monterings- och installationsanvisningar!

Dimensioneringen av uppvärmningsytorna måste ske enligt de tillämpliga föreskrifterna.

Vid montering av eldstaden ska de av tillverkaren föreskrivna måtten och minimistorlekarna för öppningarna i beklädnaden beaktas.

Endast eldstäder som uppfyller kraven i DIN EN 13240 eller DIN EN 13229 och som är avsedda att användas med en sluten eldlucka eller har en självstängande eldlucka, är lämpliga för anslutning av flera eldstäder till samma skorsten.

Dessutom ska tillämpliga nationella och europeiska normer och lokala föreskrifter beaktas för montering av eldstaden. Nationella och lokala föreskrifter måste uppfyllas!

Nationella bygglagar och direktiv måste iakttas.

Den nationella lagstiftningen för eldstäder ska följas.

Om du följer instruktionerna i denna bruksanvisning och arbetena genomförs fackmässigt, garanterar detta en säker, energisnål och miljövänlig drift av ugsanläggningen. Bilderna som visas är ingen fullständig avbildning.

Tekniska ändringar och sortimentsändringar förbehålles.

Transportskador ska omedelbart rapporteras till leverantören.

Förvara monteringsanvisningarna.

2 ALLMÄN INFORMATION

Kamininsats

Kaminbeklädnaderna till Brunner systemkaminerna är speciellt anpassade till respektive kamininsatser från Ulrich Brunner GmbH.

Brunner systemkamin	Användbar kamininsats
BSK 1	Hörn-kamin skjutdörr 57/52/52 med tillbyggnadsram 50 mm Hörn-kamin svängdörr 57/52/52 med ram
BSK 2	Hörn-kamin skjutdörr 57/67/44 L/R med 50 mm tillbyggnadsram
BSK 3	Hörn-kamin skjutdörr 57/82/48 L/R med 50 mm tillbyggnadsram
BSK 4	Stil-kamin skjutdörr 62/76 med tillbyggnadsram 50 mm Stil-kamin tunnel 62/76 S/S och S/K med tillbyggnadsram 50 mm
BSK 5	Panorama-kamin 57/40/60/40 med eldbordsskiva
BSK 6	Arkitektur-kamin skjutdörr 45/101 med tillbyggnadsram 50 mm Arkitektur-kamin tunnel 45/101 S/S samt S/K med tillbyggnadsram 50 mm Kamin-panna tunnel 45/101 S/S samt S/K med tillbyggnadsram 50mm
BSK 7	Arkitektur-kamin hörn 38/86/36 med tillbyggnadsram 50 mm
BSK 8	Kompakt-kamin 51/67 skjutdörr plan Kompakt-kamin 51/67 svängdörr plan
BSK 9	Hörn-kamin 42/42/42 svängdörr med ram
BSK 10	Panorama-kamin 42/42/42/42 med beklädnad
BSK 11	Panorama-kamin 7025/40/25 med beklädnad
BSK 12	Eck-Kamin 42/57/30 Kamin-Kessel Eck 42/57/30

Att de värmetekniska kraven uppfylls av alla kombinationer BSK och värmekaminer har kontrollerats enligt EN 13229. Alla uppgifter om avstånd och isoleringstjocklekar i denna monteringsanvisning är giltiga.

Om installationen avviker från dessa instruktioner, ska de erforderliga avstånden och isoleringstjocklekarna hämtas från värmeinsatsens bruksanvisning.

Komponenterna i systemet Brunner kaminer uppfyller kraven på synlig betong klass SB2.

Golv

Om golvbeläggningen är av brännbart material måste apparaten ställas upp på en platta av icke brännbart material. Denna platta måste sticka ut 500 mm framför förbränningskammarens öppning och 300 mm på sidorna.

Kaminbeklädnadens golvplatta ska riktas in noggrant och ligga an plant. Vi rekommenderar att använda väggen som referensyta och att montera golvplattan i en vinkel på 90° mot denna. Den färdigmonterade kaminen kan sedan inte förskjutas eller vridas.

Akryllim

Används för att limma fast elementen punktvís.

Målning

24 timmar efter monteringen kan kaminbeklädnaden målas över. Spacklade ytor ska slipas med fint papper före målning.

Fina sprickor och mindre skador

På förbindelselederna mellan kaminbeklädnadens komponenter kan fina sprickor uppstå mellan husväggen och kaminbeklädnaden. Detta är normalt och inget att oroa sig över. Mindre sprickor kan åtgärdas med revisional valfri uppsättning (Art.Nr.: 900.300) genom omfogning med akryl. Skrapa ut fogen med en fogskrapa och sug ut den med dammsugaren.

Större skador

Transportskador ska omedelbart rapporteras till transportföretaget. Ersättningsdelar kan beställas av Ulrich Brunner GmbH.

Vid större skador som inte kan åtgärdas med uppsättning (Art.Nr.: 900.300) kan ersättning beställas av Ulrich Brunner GmbH inom garantins ram.

Reservdelsbeställning:

För reservdelsbeställning ska den skadade delen markeras på ordersedeln och skadan dokumenteras med ett fotografi. Fotografiet och ordersedeln ska skickas till Ulrich Brunner GmbH. Reservdelen skickas sedan snarast möjligt.

Kaminbeklädnad med betonglook.

Kaminbeklädnader med betonglook kan trots störst möjliga noggrannhet vid tillverkning och transport ha mindre oregelbundenheter såsom luftinkapslingar, mindre sprickor eller ojämna kanter. Detta är del av den genuina betonglooken och berättigar inte till reklamation. Spruckna eller avsevärt skadade komponenter ersätts inom ramen av garantin.

Inbyggnader

Om komponenter såsom elektronik (EOS) eller liknande byggs in i kaminbeklädnaden ska den maximalt tillåtna omgivningstemperaturen observeras. Eventuellt krävs montering av en bakre ventilation för elektroniken.

Alla säkerhetsavstånd är minimiavstånd.

Tryckfel och ändringar förbehålles!



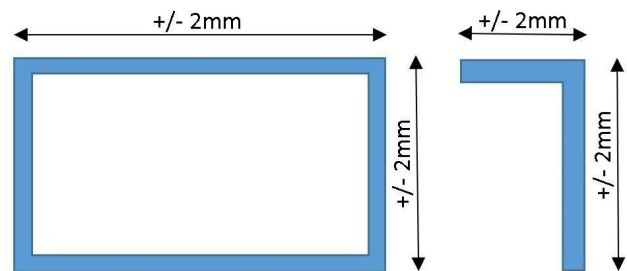
Förvara denna separata monteringsanvisning för kamininsatsen väl.

3 TOLERANSER AV VÄRMEBETONG FORMDELARNA

För formdelarna till våra systembeklädnader gäller de toleranser som anges nedan. Om inget annat anges gäller samtliga uppgifter för de nominella mått som anges i måttbladen.

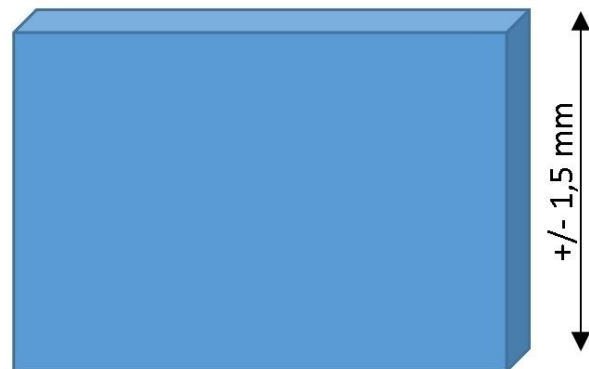
Längdtoleranser

För varje formdel gäller de i bilden angivna toleranserna.



Höjdtoleranser

För varje formdel gäller de i bilden angivna toleranserna.



Planhetstoleranser

För alla komponenter upp till ett nominellt mått av 950 mm gäller en tolerans på +/- 2,5 mm.

Därutöver gäller en tolerans på +/- 3 mm.

Toleranserna gäller även för stödlager och lock.

Rikta in riktbrädan (R) parallellt mot grundkroppen!

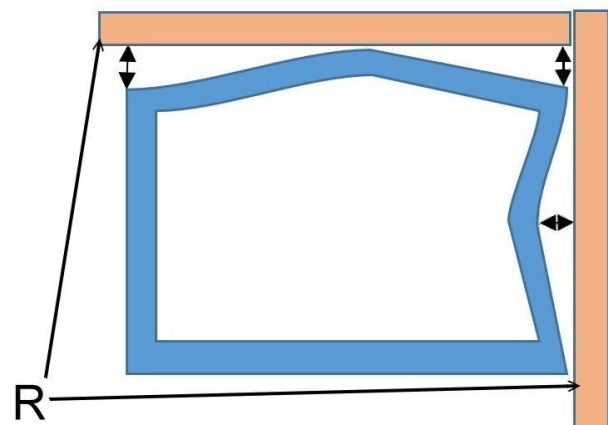


Bild. 1: Korrekt inriktad riktbräda

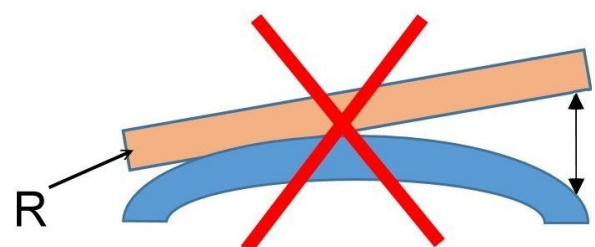
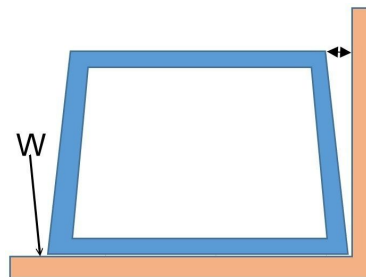


Bild. 2: Fel inriktad riktbräda

Vinkeltoleranser

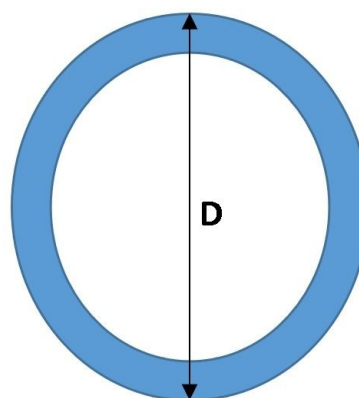
För att bestämma vinkelavvikelser ska den längsta sidan läggas an!

För nominella mått upp till 600 mm gäller en tolerans av 0,28% motsvarande 1,7mm. För nominella mått upp till 900mm gäller en tolerans av 0,30% motsvarande 2,4mm.



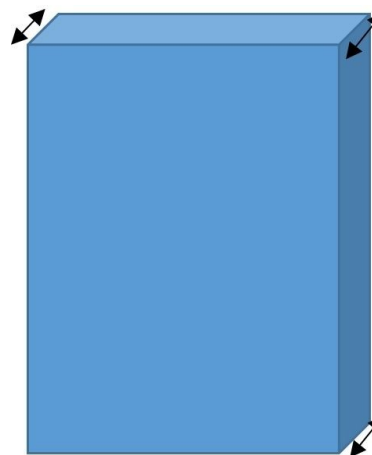
Rundhet

Upp till en nominell diameter av 650mm gäller en tolerans av 0,25%, motsvarande 1,62mm. För större diametrar gäller en tolerans av 0,28%, motsvarande 2,38mm.



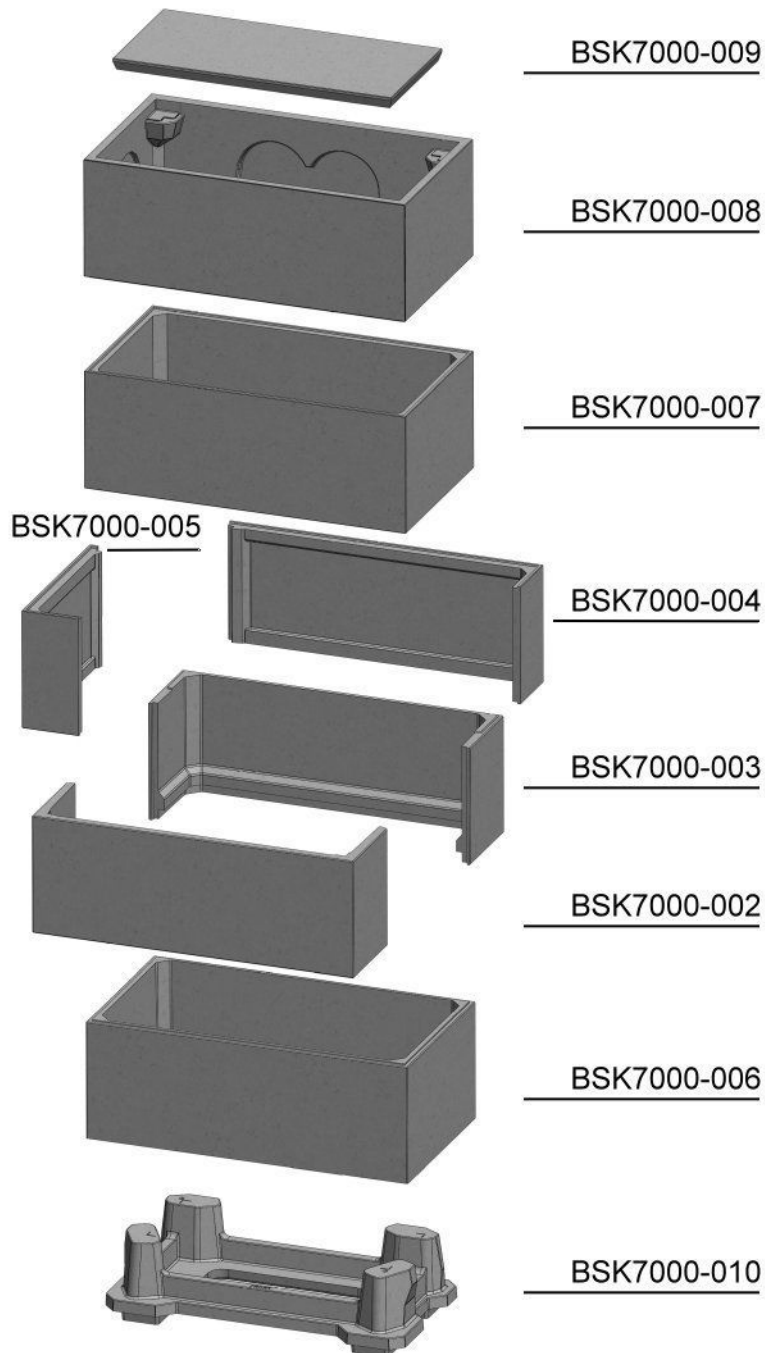
Väggjocklekar

För väggjocklekar gäller en tolerans av 3,5 %.



Helhetsintrycket för befintliga eller icke befintliga färgskillnader kan normalt först bedömas efter en längre användningstid (eventuellt först efter flera veckor). Färgens jämnhet ska bedömas med ett vanligt betraktningssavstånd.

4 BYGGNADSKOMPONENTER AV BSK 07



Det valfria stödlagret (art nr : N002082) för den höga installationen visas inte. Vid installation av den platta varianten är del BSK7000-006 (med innerring) inte nödvändig.

5 ORDNINGSFÖLJD FÖR MONTERINGEN

Variant med kamin på 40 cm monteringshöjd

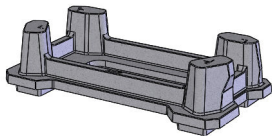


Bild. 3: Rikta in bottenplattan

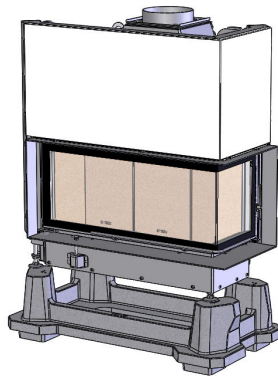


Bild. 4: Placera hörn-kaminen på bottenplattan

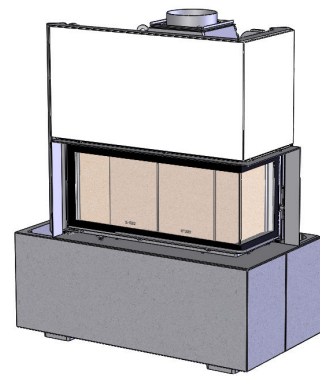


Bild. 5: Ställ upp det förstagolvelementet på bottenplattan

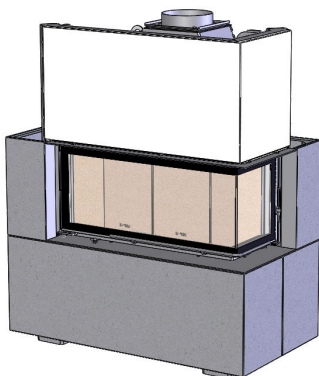


Bild. 6: Ställ uppkomponenter av andra ringen

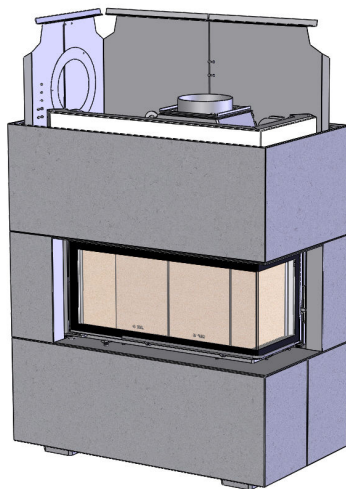


Bild. 7: Sätt i strålningsplåtarna, om sådana ska användas och ställ upp den tredje ringen

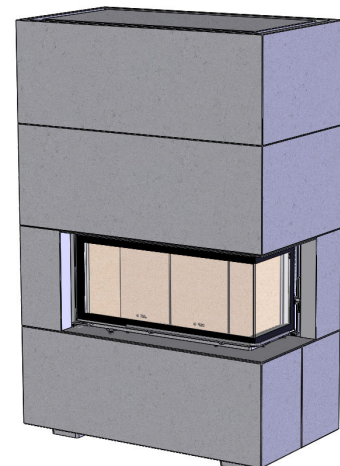


Bild. 8: Ställ upp den fjärde ringen, lägg på takplattan

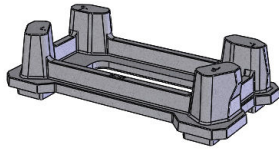
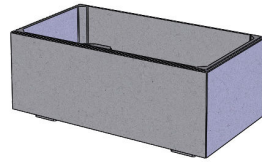
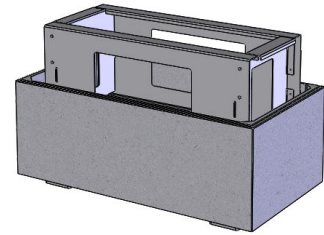
Variant med kamin på 80 cm monteringshöjd

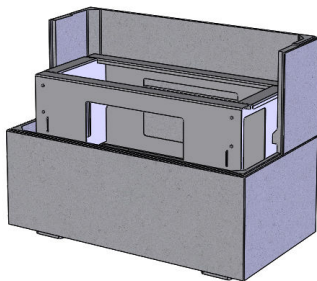
Bild. 9: Rikta in bottenplattan



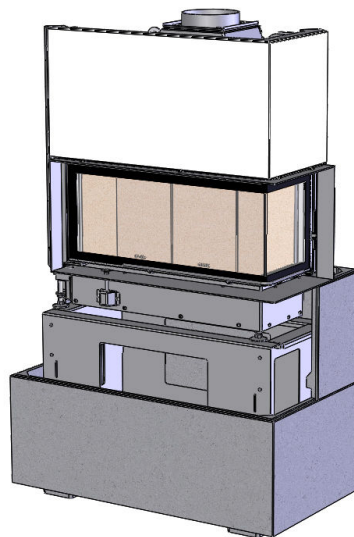
*Bild. 10: Ställ up det
förstagolvelementet på bottenplattan*



*Bild. 11: Ställ bärlagret på bottenplattan
och rikta in den*



*Bild. 12: Ställ upp det bakre
väggelementet*



*Bild. 13: Ställ arkitekturkaminen hörn
på bärlagret.*

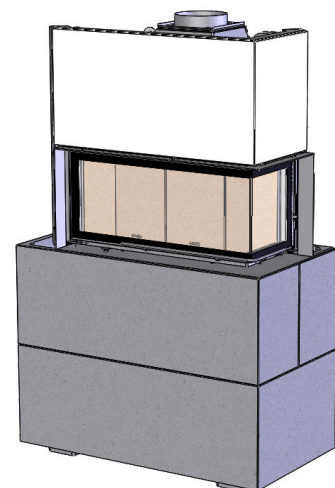


Bild. 14: Ställ upp fruntelementet

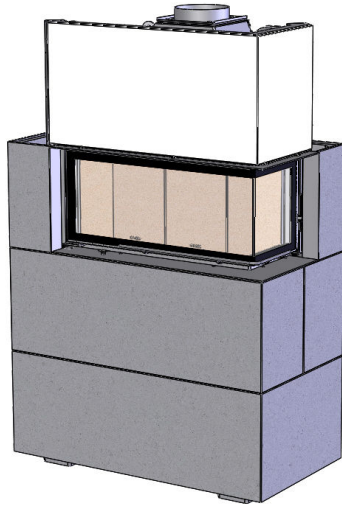


Bild. 15: Lyft kamininfattningen över kaminen och sätt den på de undre elementen

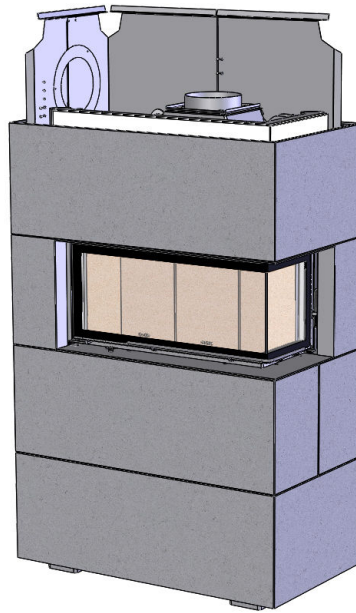


Bild. 16: Sätt i strålningsplåtarna, om sådana ska användas och fjärde ringen

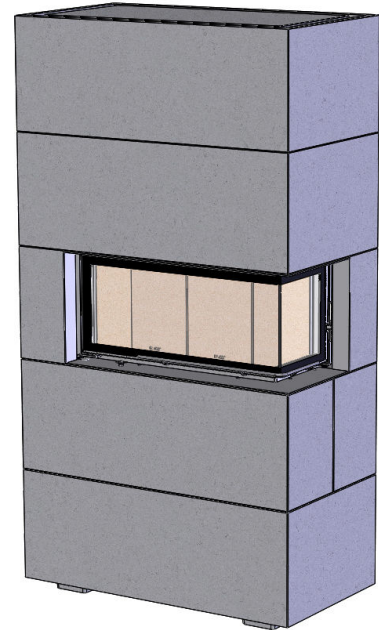


Bild. 17: Ställ upp den femte ringen, lägg på takplattan

6 MONTERING

Ordningsföljd för monteringen

Ordningsföljden för monteringen står i kapitlet "Ordningsföljd för monteringen". Här visas varje monteringssteg med bild.

Den föreskrivna ordningsföljden måste iakttas!

De enskilda komponenterna ska synas noggrant före montering, observera korrekt monteringsläge. Glöm inte att ha akryllim tillhands för punktvis ihoplimning av komponenterna.

Monteringen av strålningsplåtarna som visas i monteringsordningsföljden är endast ett exempel och kan avvika i enskilda fall.

Kamininsats

För att jämna ut den olika värmeexpansionen av kamininsatsen och kaminbeklädnaden, är 2-3 mm omlöpande spel kring eldluckan inplanerat.



Om kaminbeklädnaden monteras direkt vid kamininsatsen kan detta leda till skador på kaminbeklädnadens komponenter som inte täcks av garantin.



Monteringsramen måste ha en överlappning på ca 4 mm vid detta.

Urtag

Urtag för rökrörsanslutningen, luftgaller och andra komponenter i kaminbeklädnaden måste utföras på plats. Dessa ska utföras ytterst försiktigt för att undvika att komponenterna bryts.

Tillverkarens garanti täcker inte skador, som är en följd av felaktigt utförda arbeten. Märk alla nödvändiga urtag på komponenterna.

Det säkraste sättet är att såga ut hålen med en sticksåg. De nödvändiga arbetsstegen visas i en video http://www.youtube.com/watch?v=lfelXzJDAEc&feature=player_embedded. Videon kan du även ropa upp genom att leta efter "Systemkamine bearbeiten" (bearbeta systemkaminer) på www.youtube.de. [Video 'Systemkamine bearbeiten'](#)

Perforera konturen med en borr. Knacka ut ribborna mellan de enskilda borrhålen med en hammare och knacka sedan försiktigt in urtaget från utsidan.

Sätta ringelementen

Kaminbeklädnadens ringelement ska lyftas på kamininsatsen, som först ska lyftas på golvplattan. För att förebygga skador på tillsatserna rekommenderar vi att först lägga ner de enskilda ringarna på exempelvis träbitar som underlag, för att sedan dra ut träbitarna och lägga ringen på ringen som ligger under.



Bild. 18: Göra ett urtag



Bild. 19: Perforera konturen med en borr.



Bild. 20: Träbitar som underlag

Putsning

Före putsning av kaminbeklädnaden bör denna värmas upp en gång. Då kan kaminbeklädnaden expandera och de största spänningarna brytas ner. Detta förhindrar resp. minskar senare sprickbildning på ytan av den putsade kaminen.

Torka av kaminbeklädnaden med en fuktig trasa. Underlaget behöver inte fuktas i förväg.

Observera bearbetningstemperaturen på > 5 °C.

Lägg på glasfibergallret på ytan och spackla tunnt med Brunner "universal" (art nr.: 900384).
Vävnadsstrukturen förblir synlig. Låt detta skikt torka i 24 timmar.

Spackla på ytterligare två skikt, beroende på den önskade strukturen och skapa strukturen.

Strålningsplåtar

Strålningsplåtarna behövs alltid om BKS ska placeras omedelbart vid en vägg, dvs. om minimiavståndet till väggen inte kan iakttas (se tekniska data). Strålningsplåtarna är endast nödvändiga på den insida av BKS som står mot väggen.



Monteringen av strålningsplåtarna som visas i monteringsordningsföljden är endast ett exempel.

Strålningsplåtarna kan eventuellt, vid begränsad takhöjd, inte sättas in i BKS uppifrån. I sådana fall måste strålningsplåtarna sättas in innan de övre ringarna sätts på.

Iaktta anvisningarna som följer med strålningsplåtarna.

Tilluft (förbrännings- och konvektionsluft)

Innan de nedre elementen ställs upp måste den nödvändiga tilluftöppningen utformas. Storleken som öppningen ska ha står i kapitlet "Tekniska data".

Varmluften träder ut genom de fria diametrarna i takområdet. Om dessa är övertäckta måste kunden själv se till att en varmluftöppning installeras i ugnens övre område (diameter se "Tekniska data"). **Risk för överhettning!**

Öppningarna för tilluft och varmluftutsläpp krävs i den angivna diametern även om kaminen försörjs med uteluft.

Hur tilluftöppningen installeras beskrivs i stycket "Genombrott".



Utan tillräcklig öppning eller ett tillräckligt varmluftutsläpp kan anläggningen inte drivas.

Monteringsanvisningen som följer med kamin- värmeinsatsen måste ovillkorligen följas.

För uppställning av BSK 07 med kaminen på 40 cm höjd behövs den nedre ringen inte. **Skicka inte tillbaka den med retur!**

För uppställning av BSK 07 med kaminen på 80 cm höjd krävs 'Bärlager AK hörn 38/86/36 i kombination med BSK 07 (hög modell)', artnr: N002082.

Om rökgasutgången ska vara på sidan, på baksidan, uppe i mitten på BSK 07 krävs 'Rökgasadapter 38/86/36 för vågrät utgång', artnr: BSK7000-129.

7 MÅTTBLAD OCH TEKNISKAR DATA

7.1 MÅTTBLAD - BSK 07 MED ARCHITEKTUR-ECK 38/86/36

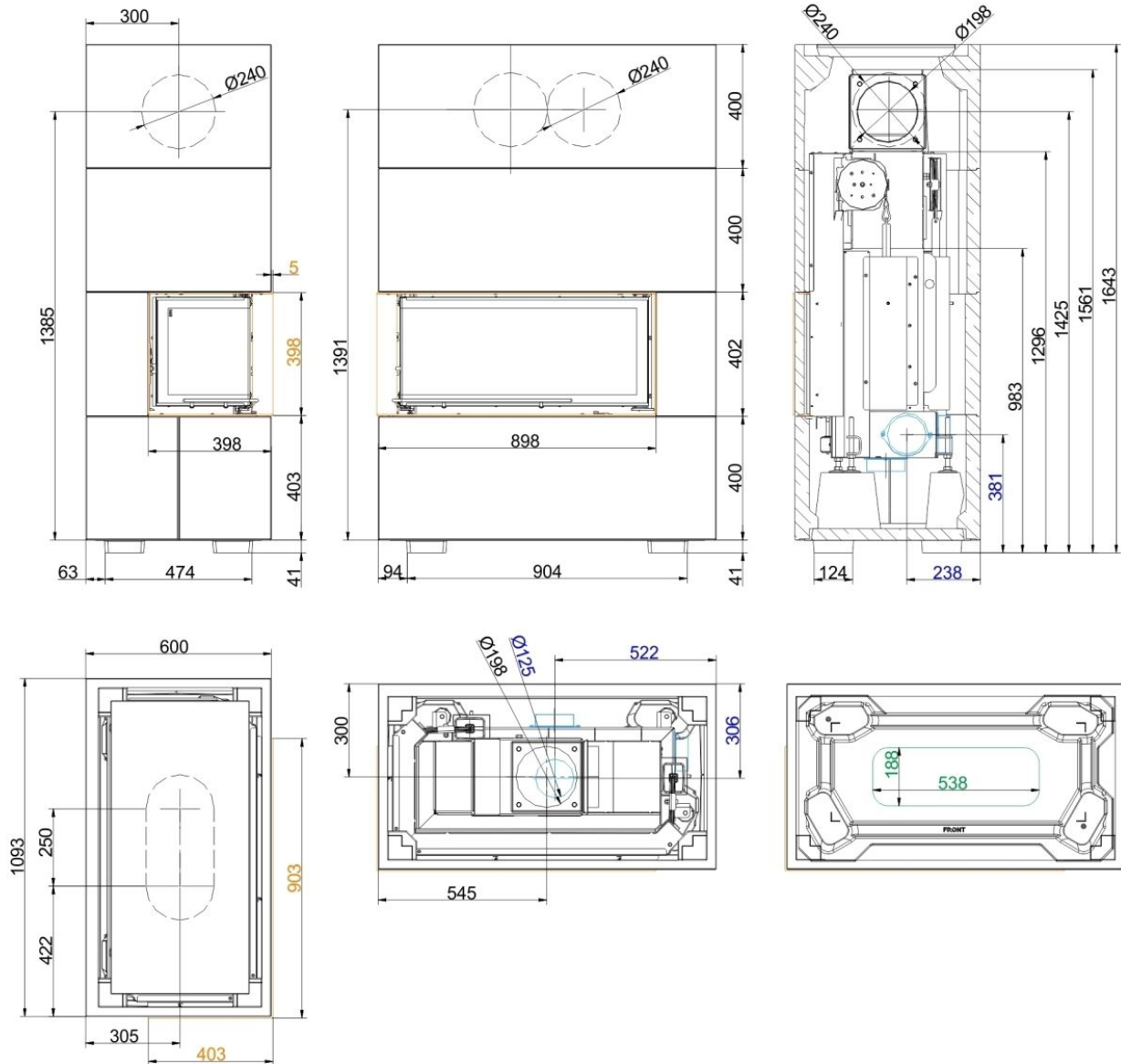


Bild. 21: ... vänster

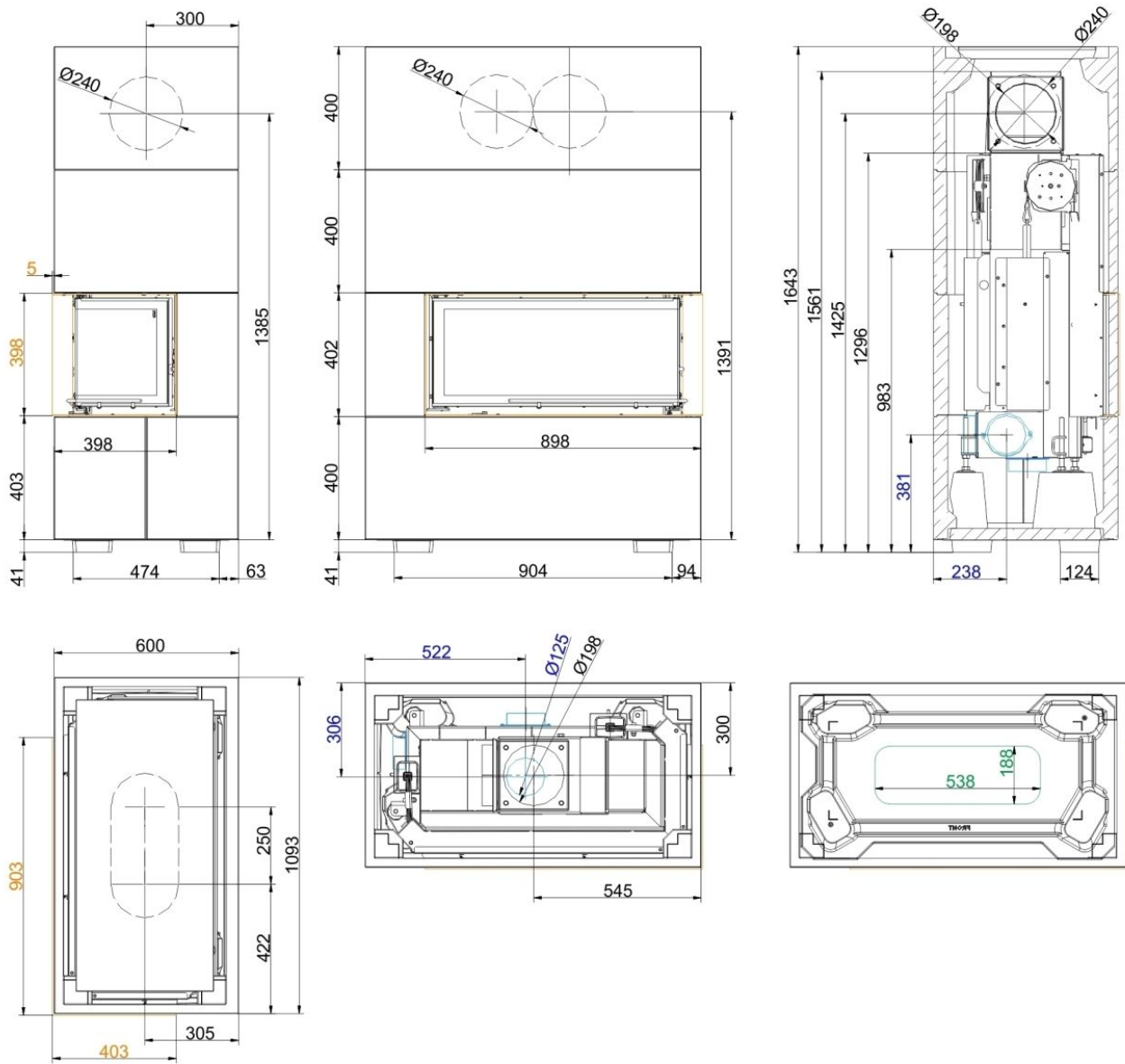


Bild. 22: ... höger

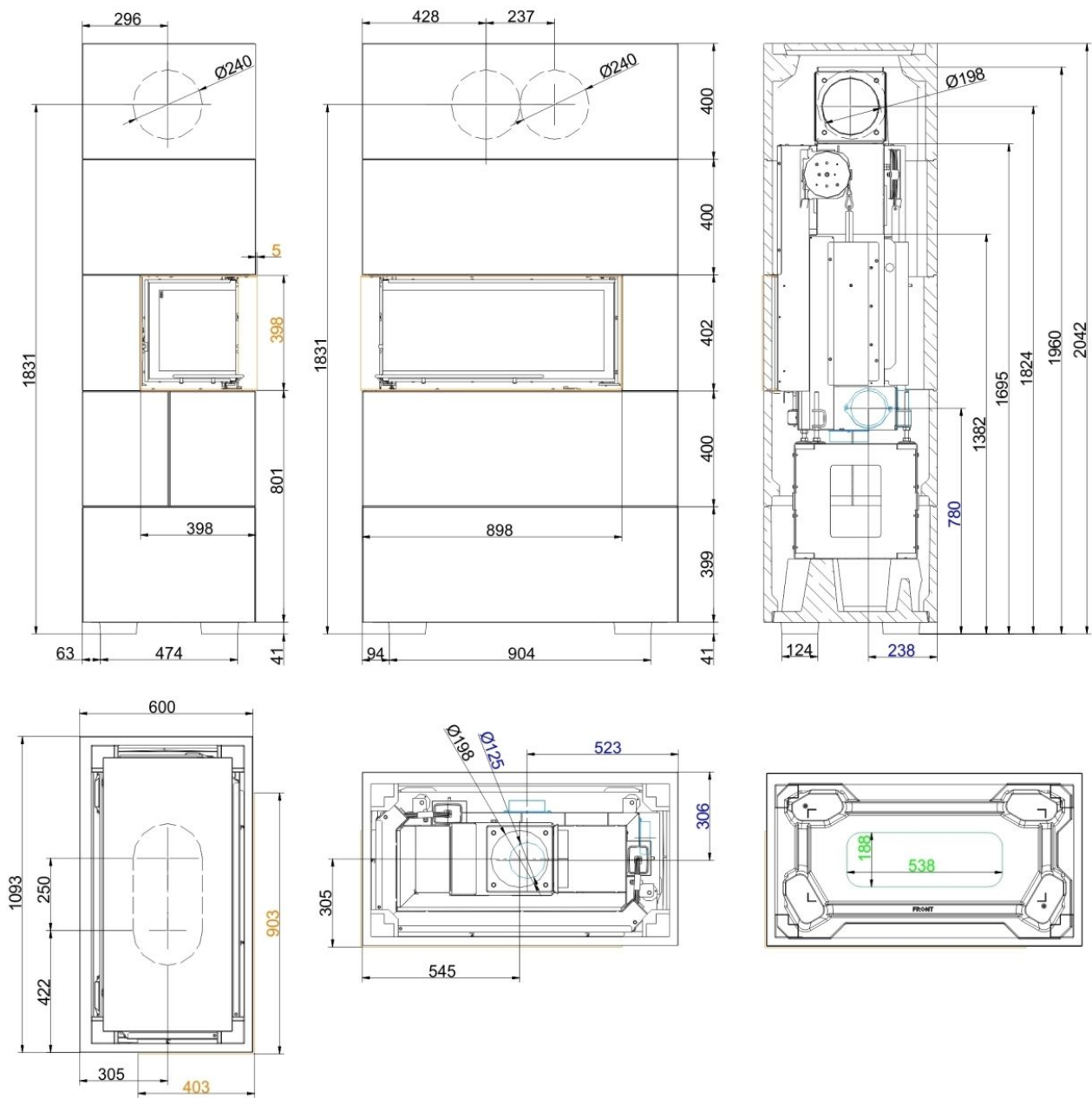


Bild. 23: ... vänster upp

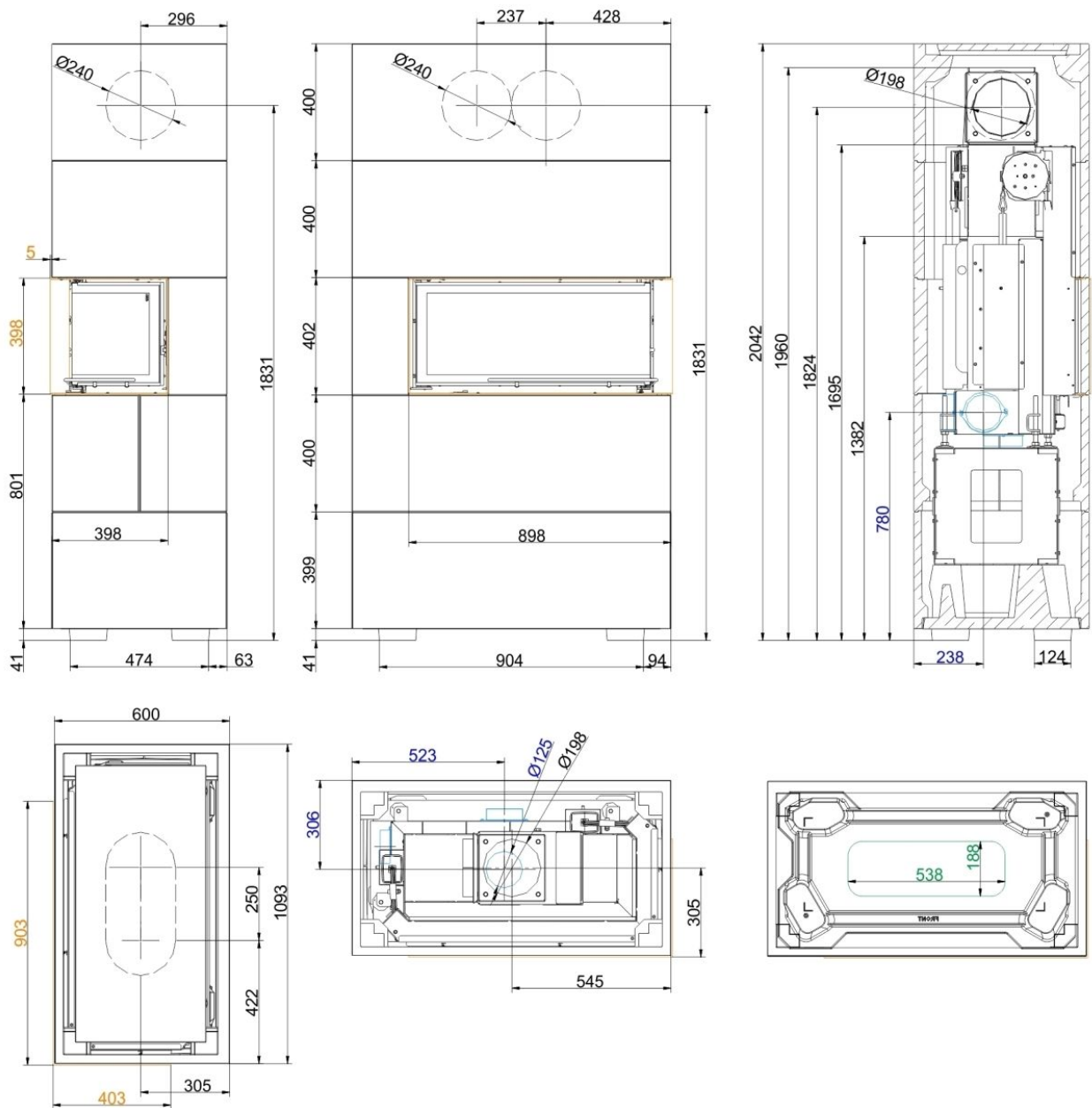


Bild. 24: ... höger upp

Vi rekommenderar PaletteCAD för CAD-planering. Fortlöpande uppdaterade måttritningar finns på www.brunner.de Ram / frontvariant markerad med färg.

7.2 PLANERING OCH MONTERING - BSK 07 MED ARCHITEKTUR-ECK 38/86/36

Testad		EN 13229
Data för funktionsbevis		
Märkvärmeeffekt	kW	10
Vedåtgång	kg/h	3,1
Avgas massaström	g/s	11
Avgastemperatur	°C	220
Nödvändigt transporttryck ¹⁾	Pa	12
Förbränningsluftsbbehov	m ³ /h	30
Förbränningsluftanslutning Ø	mm	125
Beklädnadskomponenter		
Basyta (bredd x djup)	mm	1093 x 600
Monteringshöjd	mm	1643 / 2042
Höjd utökningsring	mm	400
Minsta avstånd eldstad		
till icke brännbar monteringsvägg	cm	5
med strålskyddsplåt till icke brännbar monteringsvägg	cm	0
till brännbar monteringsvägg	cm	10
med strålskyddsplåt till brännbar monteringsvägg	cm	5
Överkant eldstad till tak	cm	50
Luftvärsnitt²⁾		
Cirkulationsluft	cm ²	985
Tilluft	cm ²	900
Värmeisolering utan / med luftgaller		
vid takanslutning med/utan luftgaller	cm	28 / 20
Vikt		
Total vikt	kg	564 / 647
Uppfyller krav/gränsvärden för:		
Tyskland/ Österrike / Schweiz / Norge		1.BImSchV (Stufe 2) / - / LRV / NS 3059

- 1) Rökgaspjäll rekommenderas
- 2) Befintlig tilluftsöppning

Ulrich Brunner GmbH

Zellhuber Ring 17-18

D-84307 Eggenfelden

Tel.: +49 (0) 8721/771-0

Fax: +49 (0) 8721/771-100

E-post: info@brunner.de

Brennholz kaufen: www.brennholz.com

Art. Nr.: 19862